

**Uchwała Nr XXXV/315/09
Rady Miejskiej w Gniewie
z dnia 19 sierpnia 2009r.**

Druk Nr B/326/09

w sprawie uchwalenia zmiany Miejscowego planu zagospodarowania przestrzennego dla fragmentu gminy Gniew (uchwalonego Uchwałą Nr LII/298/98 z dnia 18.06.1998r, opublikowanego w Dzienniku Urzędowym Województwa Gdańskiego z 1998r., Nr 70, poz. 357), obejmującej część działki geodezyjnej Nr 52/13, arkusz mapy 5, obręb geodezyjny Kursztyn, w związku z przebiegiem trasy gazociągu wysokiego ciśnienia Dn 500 relacji Włocławek-Gdynia

Na podstawie: art.18, ust.2, pkt. 5, art. 40 ust.1 ustawy z dnia 8 marca 1990r. o samorządzie gminnym (Dz.U. z 2001r. Nr142 poz. 1591, ze zmianami) oraz art. 20 w związku z art. 14 ust. 8, art. 15, art. 16 ust. 1, art. 17, art. 29 i art.34 ust. 1 ustawy z dnia 27 marca 2003r. o planowaniu i zagospodarowaniu przestrzennym (Dz.U. z 2003r. Nr 80, poz. 717, ze zmianami.) i rozporządzenia Ministra Infrastruktury z dnia 26 sierpnia 2003r. w sprawie wymaganego zakresu projektu miejscowego planu zagospodarowania przestrzennego (Dz.U. z 2003r. Nr164, poz.1587), zgodnie z Uchwałą Nr XVI/157/08 Rady Miejskiej w Gniewie z dnia 01 lutego 2008r. w sprawie przystąpienia do sporządzenia zmiany miejscowego planu zagospodarowania przestrzennego uchwala się, co następuje:

§1.

1. Po stwierdzeniu zgodności z ustaleniami „Studium uwarunkowań i kierunków zagospodarowania przestrzennego Gminy i Miasta Gniew” (uchwalonego Uchwałą Nr XXXII/169/2000 Rady Miejskiej w Gniewie z dnia 27.10.2000r., ze zmianą wg Uchwały Nr XXXIII/239/2005 Rady Miejskiej w Gniewie z dnia 31 marca 2005r.), uchwala się zmianę miejscowego planu zagospodarowania przestrzennego uchwalonego Uchwałą Nr LII/298/98 z dnia 18.06.1998r, opublikowanego w Dzienniku Urzędowym Województwa Gdańskiego z 1998r., Nr 70, poz. 357 dla części działki geodezyjnej Nr 52/13, arkusz mapy 5, obręb geodezyjny Kursztyn, w związku z trasą projektowanego gazociągu wysokiego ciśnienia DN 500, PN 8,4 relacji Włocławek-Gdynia, zwaną dalej planem.
2. Granice terenów objętych planem przedstawia załącznik graficzny nr 1 do niniejszej uchwały, w skali 1 : 1000.
3. Plan dotyczy obszaru, obejmującego trasę przebiegu gazociągu wraz ze strefą niezbędną na czas realizacji gazociągu oraz pasem ochronnym wyrobiska odkrywkowego (maksymalnej szerokości ok. 20m) o łącznej powierzchni ok. 0,23 ha.

§2.

1. Przedmiotem opracowania jest ustalenie przeznaczenia terenu oraz zasad zabudowy i zagospodarowania terenu oraz obsługi komunikacyjnej i inżynierskiej obszaru opracowania, w związku z projektowaną trasą gazociągu, z uwzględnieniem zakresu ustaleń określonych w art. 15 ust. 2 ustawy z 27 marca 2003r. o planowaniu i zagospodarowaniu przestrzennym (Dz. U. Nr 80 poz. 717, ze zmianami).
2. Plan nie określa granic obszarów i terenów, o których mowa w art. 15 ust. 3. ustawy z 27 marca 2003r. o planowaniu i zagospodarowaniu przestrzennym. W obszarze planu nie występują obszary chronione na podstawie przepisów odrębnych takie jak tereny górnicze, tereny narażone na niebezpieczeństwo powodzi, bądź zagrożone osuwaniem się mas ziemnych.

§3.

1. Ustalenia planu są zawarte w formie ustaleń tekstowych oraz ustaleń graficznych zawartych w rysunku planu sporządzonym na mapie sytuacyjno-wysokościowej w skali 1:1000, stanowiącym zał. nr 1 do niniejszej uchwały.
2. Na rysunku planu, o którym mowa w ust. 1, następujące oznaczenia graficzne są obowiązującymi ustaleniami planu:
 - a) granice opracowania planu – pokrywające się z pasem zajęcia terenu na czas budowy;
 - b) oznaczenia literowe terenów, oznaczające podstawowe przeznaczenia terenu- G teren infrastruktury technicznej, z zakresu gazownictwa;
 - c) trasa przebiegu projektowanego gazociągu;
 - d) strefa kontrolowana projektowanego gazociągu;
 - e) pas ochronny wyrobiska odkrywkowego;
3. Pozostałe oznaczenia na rysunku planu stanowią informacje lub zalecenia i nie są ustaleniami planu miejscowego.
4. Rozstrzygnięcia dotyczące sposobu rozpatrzenia uwag wniesionych do projektu planu, wyłożonego do publicznego wglądu, stanowią załącznik nr 2 do niniejszej uchwały.
5. Rozstrzygnięcia o sposobie realizacji, zapisanych w planie, inwestycji z zakresu infrastruktury technicznej, które należą do zadań własnych gminy oraz o zasadach ich finansowania stanowią załącznik nr 3 do niniejszej uchwały.

§4.

Ustala się następujące zasady zagospodarowania terenu:

1. Przeznaczenie terenów- teren oznaczony na rysunkach planu symbolem G w liniach rozgraniczających

(pokrywających się z granicą opracowania i pasem zajęcia terenu na czas budowy) obejmujących pas terenów rolnych (dotychczas przeznaczonych na cele powierzchniowej eksploatacji złoża surowców ilastych i piasków „Gniew N”) niezbędnych dla realizacji gazociągu przeznacza się na teren infrastruktury technicznej z zakresu gazownictwa – gazociąg wysokiego ciśnienia wraz ze strefą ochronną (kontrolowaną) i pasem terenu zajmowanego na czas budowy. Trasa projektowanego gazociągu wskazana została na rysunkach planu.

2. Ustala się następujące szczegółowe warunki zagospodarowania, użytkowania i urządzania terenów, w tym zakaz zabudowy:

- 1) ciśnienie robocze 8,4MPa;
- 2) średnica nominalna 500mm;
- 3) głębokość wykopów ok. 1,5-2,0m; głębokość ułożenia - przykrycie min. 1m;
- 4) wymagana strefa kontrolowana o szerokości 8,0m (po 4,0m z każdej strony rurociągu);
- 5) ustala się wymóg trwałego oznakowania nad powierzchnią terenu trasy gazociągu;
- 6) w granicach strefy kontrolowanej gazociągu obowiązuje zakaz wznoszenia budynków, sadzenia drzew, krzewów i podejmowania działalności mogącej zagrozić trwałości gazociągu;
- 7) w obszarze objętym planem ustala się pas ochronny wyrobiska odkrywkowego w odległości 11m od gazociągu .

3. Ustala się następujące zasady ochrony środowiska, przyrody i krajobrazu kulturowego:

- 1) ustala się pas trwałego wyłączenia z produkcji rolnej dla potrzeb eksploatacji gazociągu o maksymalnej szerokości 8m – po 4m od gazociągu, w strefie kontrolowanej gazociągu, ustalonej wg przepisów szczególnych – Rozporządzenie Ministra Gospodarki z dnia 30.07.2001r. –Dz. U. Nr 97 poz. 1055;
- 2) w pasie robót ziemnych ustala się wymóg zdjęcia i zabezpieczenia humusu;
- 3) ustala się wymóg przeprowadzenia prac rekultywacyjnych po zakończeniu budowy gazociągu i przywrócenia terenu do stanu sprzed rozpoczęcia budowy;

4. Nie przewiduje się w granicach opracowania budowy dróg dojazdowych.

5. Nie przewiduje się w granicach opracowania zaopatrzenia terenu w wodę i energię elektryczną oraz odprowadzenia ścieków sanitarnych i wód opadowych.

6. Obszar w granicach opracowania nie jest objęty ochroną dziedzictwa kulturowego i zabytków, nie występują na nim chronione dobra kultury współczesnej.
7. Ze względu na charakter i przeznaczenie terenu nie ustala się zasad wynikających z potrzeb kształtowania przestrzeni publicznych, szczegółowych zasad i warunków scalania i podziałów nieruchomości, ani parametrów i wskaźników kształtowania zabudowy takich jak linie zabudowy, gabaryty obiektów i wskaźniki intensywności zabudowy.
8. Nie przewiduje się tymczasowego zagospodarowania, urządzania i użytkowania terenów, z wyjątkiem pasa poza strefą kontrolowaną, niezbędnego na czas budowy gazociągu, dla którego po zakończeniu budowy ustala się rolne przeznaczenie.
9. Ustala się stawkę procentową, o której mowa w art. 36 ust. 4 ustawy o planowaniu i zagospodarowaniu przestrzennym w wysokości 0%.

§5.

Wykonanie niniejszej uchwały powierza się Burmistrzowi Miasta i Gminy Gniew.

§6.

W granicach obowiązywania ustaleń niniejszego planu traci moc miejscowy plan zagospodarowania przestrzennego fragmentów wsi Kursztyn w gminie Gniew, uchwalony Uchwałą Nr LII/298/98 Rady Miejskiej w Gniewie z dnia 18 czerwca 1998r. , opublikowany w Dz. Urz. Województwa Gdańskiego z 1998r Nr 70 poz. 357.

§7.

1. Uchwała wchodzi w życie z upływem 30 dni od dnia ogłoszenia jej w Dzienniku Urzędowym Województwa Pomorskiego.
2. Uchwała podlega ogłoszeniu w sposób zwyczajowo przyjęty oraz poprzez zamieszczenie w Biuletynie Informacji Publicznej.

.....
Przewodniczący Rady Miejskiej

Druk Nr B/326/09

do Uchwały Nr XXXV/315/09
Rady Miejskiej w Gniewie
z dnia 19 sierpnia 2009r.
w sprawie uchwalenia zmiany Miejscowego
planu zagospodarowania przestrzennego dla
fragmentu gminy Gniew (uchwalonego
Uchwałą Nr LII/298/98 z dnia 18.06.1998r,
opublikowanego w Dzienniku Urzędowym
Województwa Gdańskiego z 1998r., Nr 70, poz.
357), obejmującej część działki geodezyjnej
52/13 arkusz mapy 5 w obrębie geod. Kursztyn
w związku z przebiegiem trasy gazociągu
wysokiego ciśnienia Dn 500 relacji Włocławek-
Gdynia

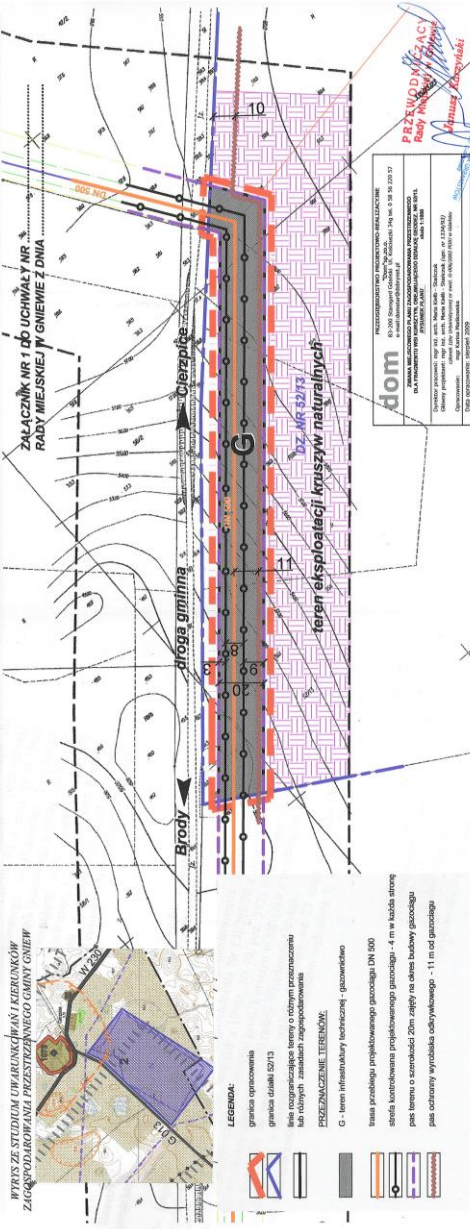
ZMIANA MIEJSCOWEGO PLANU ZAGOSPODAROWANIA PRZESTRZENNEGO DLA FRAGMENTU WSI KURSZTYN, OBEJMUJĄCEGO DZIAŁKĘ GEODEZ. NR 52/13.

RYSUNEK PLANU

SKALA 1:1000

POMNIEJSZENIE ORYGINALU

WYKONANO Z STUDIUM UWARUNKOWAŃ I KIERUNKÓW
ZAGOSPODAROWANIA PRZESTRZENNEGO GŁÓWNY GNIW



Druk Nr B/326/09

do Uchwały Nr XXXV/315/09

Rady Miejskiej w Gniewie

z dnia 19 sierpnia 2009r.

w sprawie uchwalenia zmiany Miejscowego planu zagospodarowania przestrzennego dla fragmentu gminy Gniew (uchwalonego Uchwałą Nr LII/298/98 z dnia 18.06.1998r, opublikowanego w Dzienniku Urzędowym Województwa Gdańskiego z 1998r., Nr 70, poz. 357), obejmującej część działki geodezyjnej 52/13 arkusz mapy 5 w obrębie geod. Kursztyn w związku z przebiegiem trasy gazociągu wysokiego ciśnienia Dn 500 relacji Włocławek-Gdynia

Rozstrzygnięcie Rady Miejskiej w Gniewie o sposobie rozpatrzenia uwag do projektu miejscowego planu zagospodarowania przestrzennego

Do projektu zmiany Miejscowego planu zagospodarowania przestrzennego dla fragmentu gminy Gniew (uchwalonego Uchwałą Nr LII/298/98 z dnia 18.06.1998r, opublikowanego w Dz. Urz. Woj.Gd. z 1998r., Nr 70, poz. 357), obejmującej cz. dz. geod. 52/13 arkusz mapy 5 w obrębie geod. Kursztyn w związku z przebiegiem trasy gazociągu wysokiego ciśnienia Dn 500 relacji Włocławek-Gdynia , w okresie wyłożenia do publicznego wglądu w dniach od 28 maja 2009r. do 18 czerwca 2009r. oraz w okresie 14 dni po zakończeniu wyłożenia, tj. do dnia 2 lipca 2009r. nie wpłynęła żadna uwaga.

.....
Przewodniczący Rady Miejskiej

Druk Nr B/326/09

do Uchwały Nr XXXV/315/09
Rady Miejskiej w Gniewie
z dnia 19 sierpnia 2009r.

w sprawie uchwalenia zmiany Miejscowego planu zagospodarowania przestrzennego dla fragmentu gminy Gniew (uchwalonego Uchwałą Nr LII/298/98 z dnia 18.06.1998r, opublikowanego w Dzienniku Urzędowym Województwa Gdańskiego z 1998r., Nr 70, poz. 357), obejmującej część działki geodezyjnej 52/13 arkusz mapy 5 w obrębie geod. Kursztyn w związku z przebiegiem trasy gazociągu wysokiego ciśnienia Dn 500 relacji Włocławek-Gdynia

Rozstrzygnięcie o sposobie realizacji, zapisanych w planie, inwestycji z zakresu infrastruktury technicznej, które należą do zadań własnych gminy oraz zasadach ich finansowania, zgodnie z przepisami o finansach publicznych

Rada Miejska w Gniewie ustala co następuje:

W projekcie zmiany planu miejscowego nie ustala się realizacji inwestycji z zakresu infrastruktury technicznej oraz dróg publicznych, które należą do zadań własnych gminy.

.....
Przewodniczący Rady Miejskiej

UZASADNIENIE
do Uchwały Nr XXXV/315/09
Rady Miejskiej w Gniewie
z dnia 19 sierpnia 2009r.

Druk nr B/326/09

Uchwałą Nr XVI/157/2008 Rady Miejskiej w Gniewie z dnia 01 lutego 2008r. przystąpiono do sporządzenia miejscowego planu zagospodarowania przestrzennego dla fragmentu obszaru gminy obejmującego część działki geodezyjnej Nr 52/13, arkusz mapy 5, obręb geodezyjny Kursztyn w celu ustalenia przebiegu trasy projektowanego gazociągu wysokiego ciśnienia DN 500 relacji Włocławek-Gdynia w części przebiegającej przez tereny rolne dotychczas przeznaczone na cele eksploatacji powierzchniowej złoża surowców ilastych i piasków „Gniew N”. Na podstawie wyżej wymienionej uchwały opracowano projekt zmiany dotychczasowego planu miejscowego.

Planowany gazociąg wysokiego ciśnienia to inwestycja o znaczeniu krajowym, pozwalająca na poprawę zaopatrzenia Trójmiasta i pasa nadmorskiego w gaz ziemny, umożliwiającą także rozwój sieci gazowej i gazyfikacji miejscowości położonych wzdłuż trasy gazociągu. Gazociąg ten ponadto stanowił będzie zasilanie dla gazociągu relacji Wiczlino-Żarnowiec –etap I.

Konieczność opracowania planu wynikała z potrzeby zmiany trasy gazociągu odcinek II na terenie Gm. Gniew w obrębie geod. Kursztyn, od pkt Pz24 do Pz25, gdyż brak jest możliwości uzgodnienia warunków uzyskania prawa do dysponowania nieruchomością na cele budowlane dla trasy gazociągu biegnącej przez dz. geod. 54/8, 59, 169 ustalonej planem miejscowym zagospodarowania przestrzennego Gminy Gniew – wg uchwały Rady Miejskiej w Gniewie Nr XXVII/180/04 z dnia 30.09.2004r, opublikowanym w Dzienniku Urzędowym Województwa Pomorskiego Nr 129 z dnia 25.10.2004r. Dla planowanego gazociągu inwestor uzyskał decyzję o pozwoleniu na budowę, jednakże sporny odcinek wymaga zmiany trasy.

Dla zmienionej trasy gazociągu, przebiegającej po zmianie przez działki geodezyjne Nr 52/14, 51, 42/2, 42/1, obręb Kursztyn w obszarze, który nie posiada obowiązującego planu miejscowego na wniosek inwestora Burmistrz Miasta i Gminy Gniew wydał decyzję o ustaleniu lokalizacji inwestycji celu publicznego Nr 83/2008 z dnia 2008.10.06. Dla części działki 52/13 jednak wydanie takiej decyzji nie było prawnie możliwe, gdyż działka ta znajduje się w granicach obowiązującego planu miejscowego z 1998r. przeznaczającego teren dla funkcji powierzchniowej eksploatacji i nie zawierającego zapisów umożliwiających realizację w jego granicach sieci gazowej. Stąd konieczność opracowania zmiany obowiązującego planu na fragmencie działki 52/13.

Obszar planu obejmuje ok. 0,23 ha, jest to fragment terenu rolniczego, przeznaczonego dotychczas na cele powierzchniowej eksploatacji złoża surowców ilastych i piasków (Gniew-Cierzpice) działka Nr 52/13, to złożo o zasobach rozpoznanych szczegółowo, nieeksploatowanych (09.2008r.)

Obszar planu położony jest poza granicami form ochrony przyrody i krajobrazu w rozumieniu Ustawy z dnia 16.04.2004r. O ochronie przyrody (Dz. U. Z 2004r., Nr 92, poz. 880 z późniejszymi zmianami). Obszar planu ze względu na charakter użytkowania (tereny rolne) nie posiada istotnej wartości przyrodniczej.

Budowa gazociągu spowoduje typowe dla inwestycji liniowych, podpowierzchniowych, nieuniknione przekształcenia środowiska przyrodniczego. Możliwości i zakres ograniczania przekształceń związanych z realizacją inwestycji sformułowano w prognozie oddziaływania na środowisko. Ustalenia „Zmiany miejscowego...”, w związku z przebiegiem trasy gazociągu wysokiego ciśnienia Dn 500 relacji Włocławek-Gdynia, sklasyfikowano w prognozie jako neutralne wobec środowiska naturalnego, ze względu na typowe, nieuniknione na etapie inwestycyjnym przekształcenia środowiska naturalnego. Projektowany gazociąg należy do obiektów mogących znacząco oddziaływać na środowisko, wymaga uzyskania decyzji o środowiskowych uwarunkowaniach zgody na realizację przedsięwzięcia i może wymagać sporządzenia raportu o oddziaływaniu na środowisko.

Przygotowany do uchwalenia projekt Miejscowego planu zagospodarowania przestrzennego jest zgodny z ustaleniami Studium uwarunkowań i kierunków zagospodarowania przestrzennego Gminy i Miasta Gniew (uchwalonym Uchwałą Nr XXXII/169/2000 Rady Miejskiej w Gniewie z dnia 27.10.2000r., ze zmianą wg Uchwały Nr XXXIII/239/2005 Rady Miejskiej w Gniewie z dnia 31 marca 2005r.)

Burmistrz Miasta i Gminy Gniew, działając zgodnie z art.17 ustawy o planowaniu i zagospodarowaniu przestrzennym z dnia 23 marca 2003r. (j.t. Dz. U. Nr 80 z 2003r. poz. 717 z późniejszymi zmianami) w ramach obowiązującej procedury planistycznej dokonał następujących czynności:

- ogłosił w prasie miejscowej, oraz poprzez obwieszczenie na tablicy ogłoszeń o podjęciu uchwały o przystąpieniu do sporządzania zmiany miejscowego planu zagospodarowania przestrzennego dla w/w terenu, określając formę, miejsce i termin składania wniosków do planu,
- powiadomił na piśmie instytucje i organy właściwe do uzgadniania i opiniowania planu,
- rozpatrzył wnioski do planu złożone przez osoby fizyczne i organy i instytucje właściwe do uzgadniania i opiniowania planu,
- sporządził prognozę skutków finansowych uchwalenia miejscowego planu, a także prognozę oddziaływania na środowisko, a także prognozę oddziaływania na środowisko, której zakres i stopień szczegółowości uzgodniono z uprawnionymi organami – Regionalnym Dyrektorem Ochrony Środowiska w Gdańsku oraz Państwowym Powiatowym Inspektorem Sanitarnym w Tczewie,
- uzyskał opinie o projekcie planu i dokonał jego uzgodnień,
- ogłosił w prasie, a także poprzez obwieszczenie o terminie wyłożenia projektu planu (od 28 maja 2009r. do 18 czerwca 2009r.) wraz z załącznikiem graficznym i prognozą oddziaływania na środowisko do publicznego wglądu, informując osoby fizyczne i prawne oraz jednostki organizacyjne nie posiadające osobowości prawnej o możliwości składania uwag dotyczących projektu planu ,

- w dniu 10 czerwca 2009r. dyskusję publiczną nad przyjętymi w projekcie planu rozwiązaniami, przeprowadził
- uwagi w terminie do dnia 2 lipca 2009r., przyjmował

Do projektu nie wniesiono żadnych uwag.

Przeprowadzono także postępowanie dotyczące strategicznej oceny oddziaływania na środowisko.

Na podstawie art. 39 ust. 1 i 2 oraz art. 54 ust 2 ustawy o udostępnianiu informacji o środowisku i jego ochronie, udziale społeczeństwa w ochronie środowiska oraz ocenach oddziaływania na środowisko zawiadomiono o przystąpieniu do sporządzenia strategicznej oceny oddziaływania na środowisko, informując o możliwości zapoznania się a niezbędną dokumentacją, miejscu wyłożenia do wglądu, możliwości składania wniosków i uwag, sposobie i miejscu składania uwag, organie właściwym do ich rozpatrywania. Obwieszczenie umieszczono na stronie internetowej Urzędu Miasta i Gminy Gniew oraz w Dzienniku Bałtyckim . W postępowaniu z udziałem społeczeństwa nie wpłynęły żadne wnioski i uwagi dotyczące strategicznej oceny oddziaływania na środowisko. Projekt planu wraz z prognozą został przesłany do RDOŚ oraz PWIS celem wyrażenia opinii przez te organy. PWIS w Tczewie nie wniósł uwag, RDOŚ w Gdańsku wskazał potrzebę uwzględnienia w realizacji ustaleń planu przepisów dotyczących ochrony gatunkowej zgodnie z przepisami prawa powszechnie obowiązującego, zastosowania rozwiązań ograniczających wpływ na środowisko, informujących o wymaganych zakazach w strefie ochronnej gazociągu. Dokument projektu planu został przyjęty Zarządzeniem Burmistrza miasta i gminy Gniew Nr 81/09 z dnia 12 sierpnia 2009r.

Projekt planu z racji położenia nie podlegał postępowaniu dotyczącym transgranicznego oddziaływania na środowisko.

Wobec wyczerpania procedury sporządzenia projektu planu przedkłada się Radzie Miejskiej projekt miejscowego planu zagospodarowania przestrzennego, wraz z ustawowo określonymi załącznikami – do uchwalenia.